

Sections communales présentant la plus forte variation modélisée de population entre le 1 mars 2024 et 28 févr. 2025

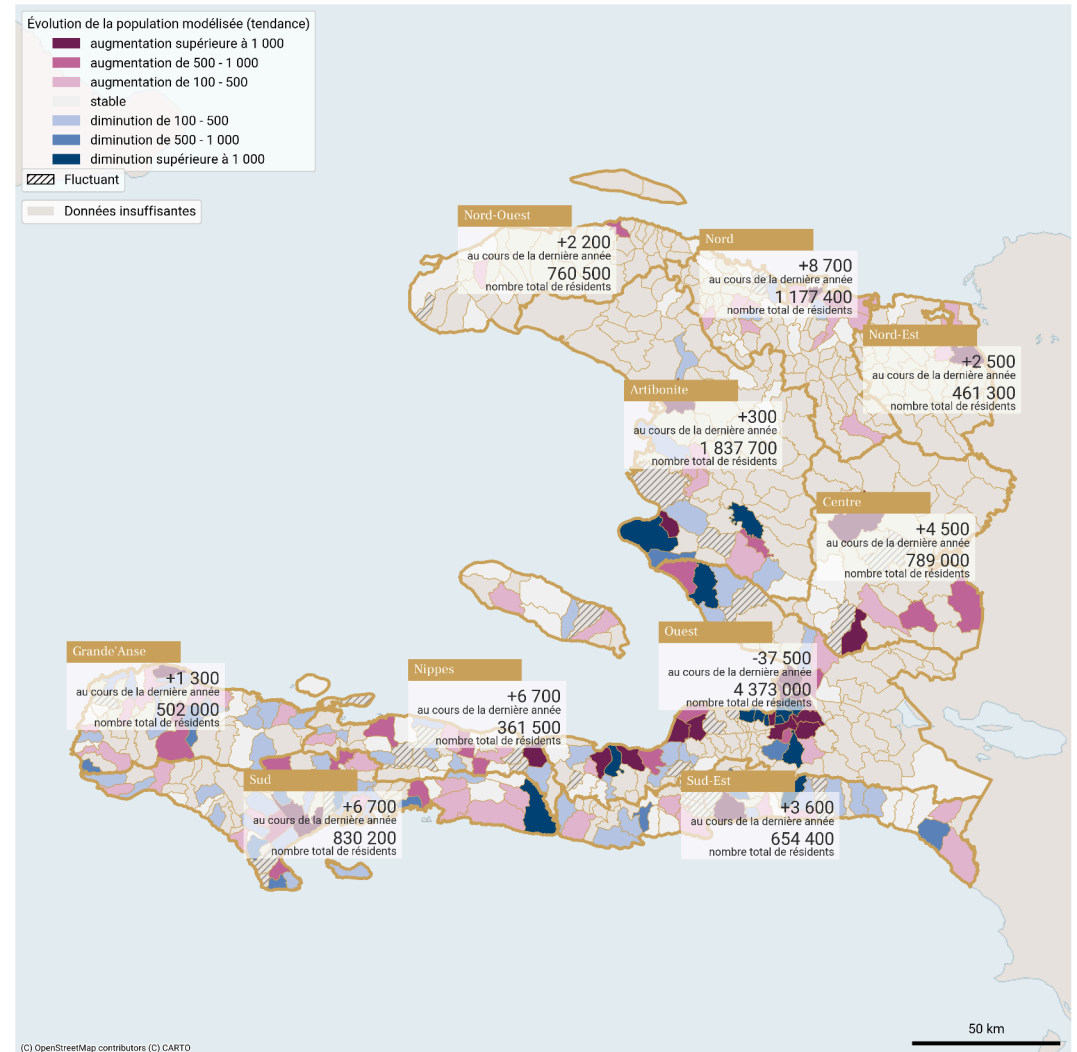
Département	Section communale	Estimation de la population févr. 2025	Type de tendance au cours des 12 derniers mois	Variation modélisée au cours des 12 derniers mois
Ouest	1re Section St Martin	494 900	En baisse	-14 270
Ouest	1re Section Turgeau	505 500	En baisse	-12 820
Ouest	5e Section Bellevue Chardonnière	267 400	En hausse	7 990
Ouest	3e Section Martissant	283 400	En hausse	6 440
Ouest	3e Section Bellevue	118 700	En hausse	5 380

Principales observations pour la période 01 mars 24 - 28 févr. 25

- Parmi les sections communales pour lesquelles nous pouvons fournir des estimations mensuelles de la population (273), 8,1 % (22) ont connu de fortes augmentations globales importantes (> 1 000) tandis que 4,8 % (13) ont enregistré de fortes diminutions globales (< -1 000).
 - Les changements les plus importants ont eu lieu dans la zone métropolitaine de Port-au-Prince (ZMPAP), probablement en raison de l'insécurité due à la violence des gangs, avec les plus fortes baisses dans la 1re section Saint-Martin et dans la 1re section Turgeau (suggérant une insécurité importante), la plus forte augmentation dans la 5e section Bellevue Chardonnière, et des niveaux élevés de mobilité entre ces trois sections.
 - En dehors de l'Ouest, on a constaté de fortes augmentations dans la 1re section de Bourdet (Les Cayes) dans le Sud, ainsi que dans la 2e section du Haut du Cap (Cap-Haïtien) dans le Nord et dans la 6e section de Charrette dans l'Artibonite.
- 10,6 % (29) des sections communales pour lesquelles des estimations récentes ont été faites ont connu des fluctuations de population.
 - Les fluctuations peuvent indiquer des changements de population susceptibles de correspondre à des déplacements et à des retours à la suite d'attaques armées (par exemple dans l'Artibonite), ou indiquer un problème de données en cas de changements très importants et soudains (par exemple dans les Nippes et le Nord-Ouest).
- Au niveau départemental, l'Ouest a connu la plus forte variation estimée, avec une diminution d'environ 37 500 personnes, principalement au cours de la première moitié de la période d'étude, puis une stabilisation.
- À l'inverse, les régions du Centre, du Nord et du Nord-Est ont affiché une croissance relativement stable. Ailleurs, les régions du Sud, du Sud-Est et des Nippes ont toutes affiché une croissance globale, avec des augmentations régulières au début de la période considérée avant de se stabiliser, ou de suivre une tendance à la baisse, au cours de la seconde moitié.

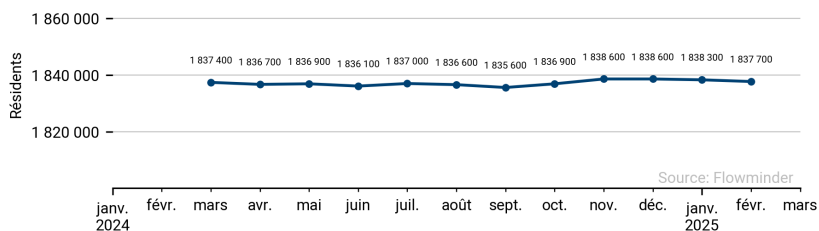
Pour plus d'informations sur les indicateurs présentés, l'utilisation de ce rapport et les sources de données, veuillez consulter la dernière page.

Évolution de la population, par section communale, modélisée à partir des estimations mensuelles, et estimation de l'évolution de la population par département (en encadré), du 1 mars 2024 au 28 févr. 2025

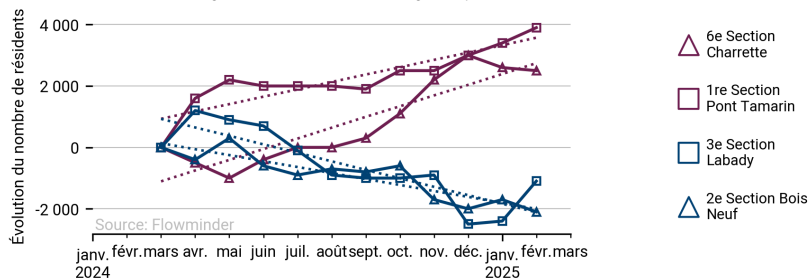


(C) OpenStreetMap contributors (C) CARTO

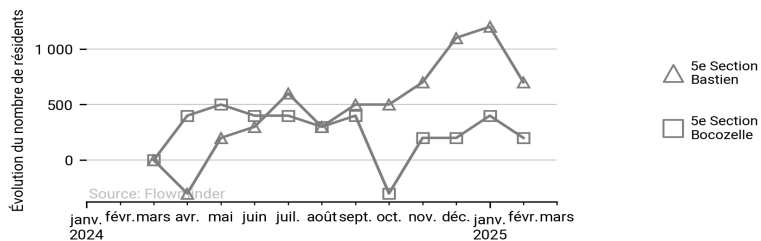
Artibonite : Estimation mensuelle de la population (01 mars 24 - 28 févr. 25)



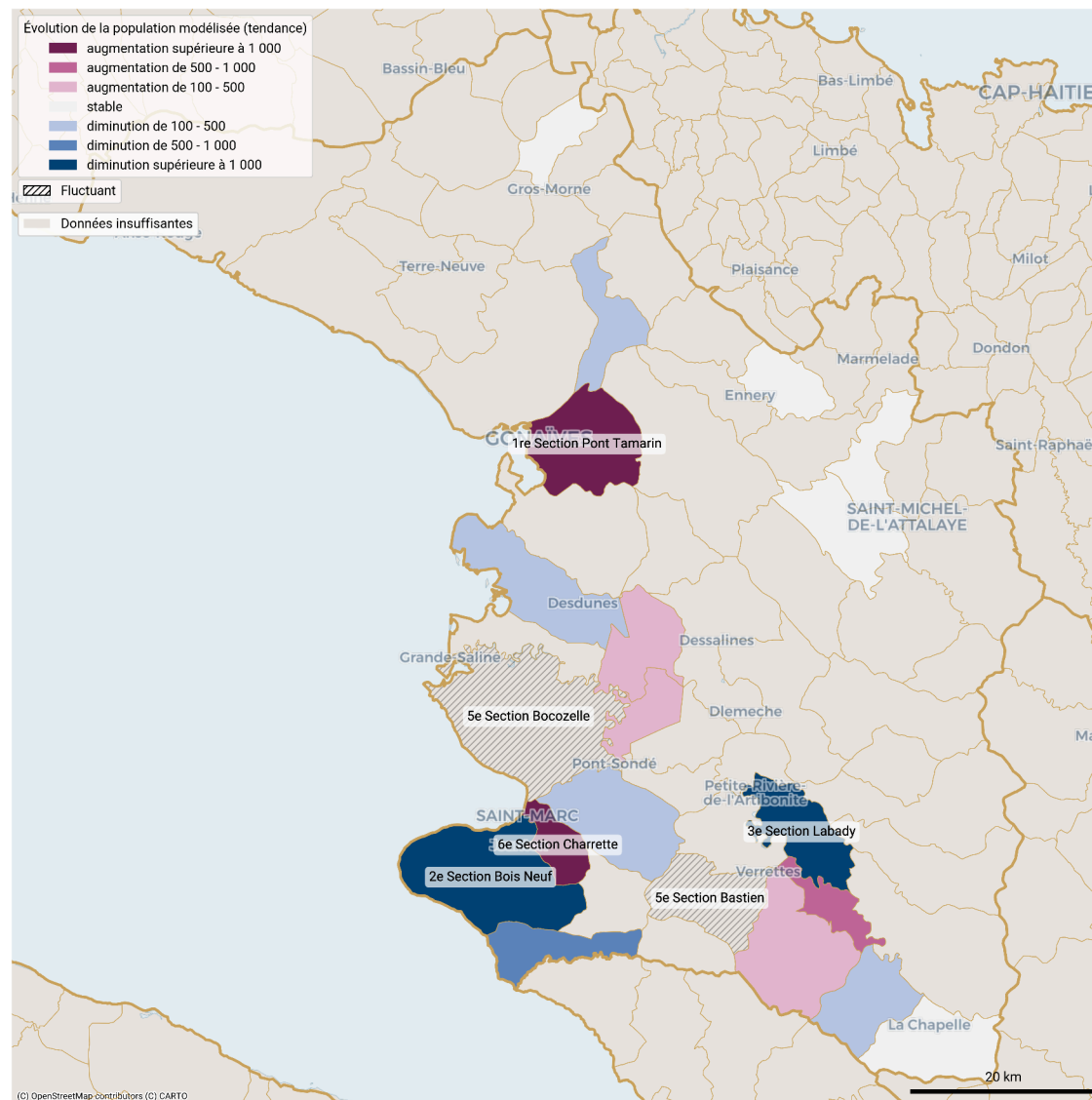
Artibonite : Sections communales présentant la plus forte variation de population modélisée (01 mars 24 - 28 févr. 25). Ligne continue : estimations. Ligne en pointillés : modèle.



Artibonite : Plus fortes variations de population d'un mois sur l'autre dans les sections communales fluctuantes (01 mars 24 - 28 févr. 25)

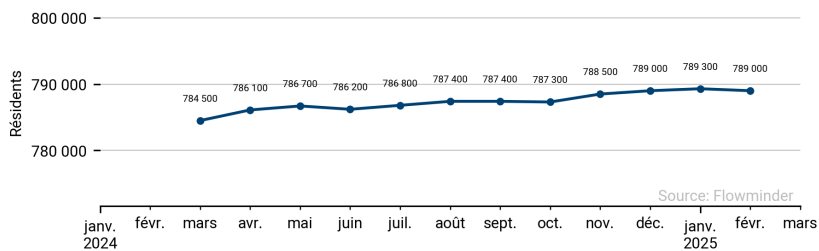


Artibonite : Évolution de la population par section communale modélisée à partir des estimations mensuelles 1 mars 2024 to 28 févr. 2025

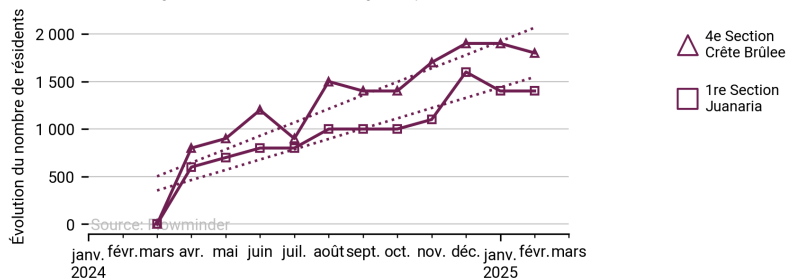


Ces estimations de la population proviennent des métadonnées de téléphonie mobile ("Call Detail Records" ou données CDR) (données d'utilisation de la téléphonie mobile) et d'autres ensembles de données à des fins de référence et d'ajustement. Les estimations fournies ne sont pas des estimations d'enquêtes, des estimations d'informateurs clés ou des observations sur le terrain. Si vous n'êtes pas familier avec cette source de données, veuillez trouver plus d'informations sur www.flowminder.org (en anglais uniquement).

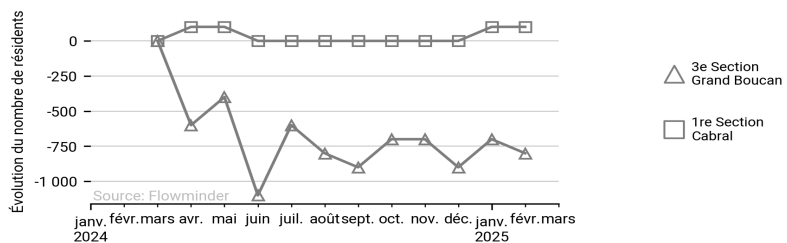
Centre : Estimation mensuelle de la population (01 mars 24 - 28 févr. 25)



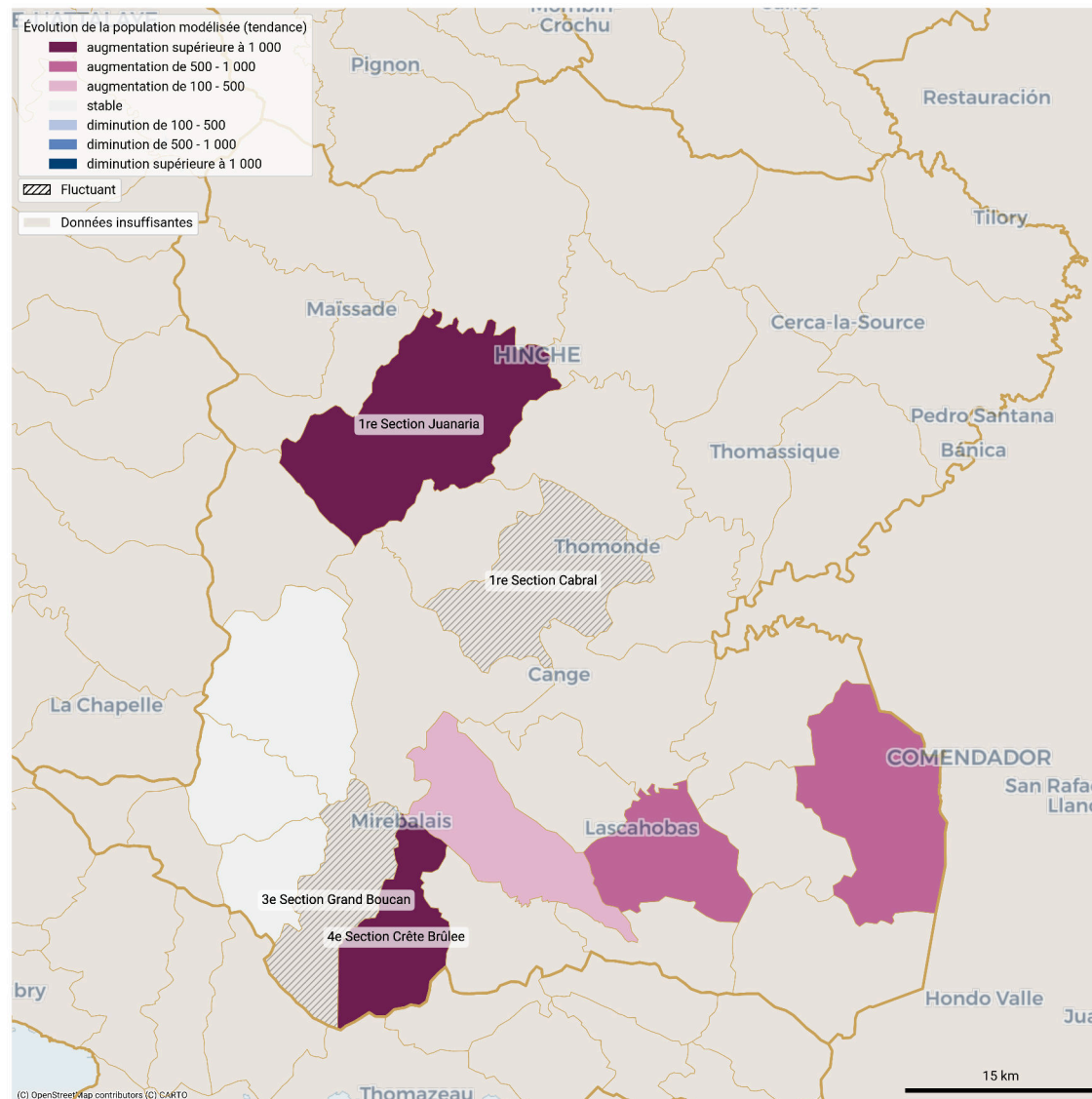
Centre : Sections communales présentant la plus forte variation de population modélisée (01 mars 24 - 28 févr. 25). Ligne continue : estimations. Ligne en pointillés : modèle.



Centre : Plus fortes variations de population d'un mois sur l'autre dans les sections communales fluctuantes (01 mars 24 - 28 févr. 25)

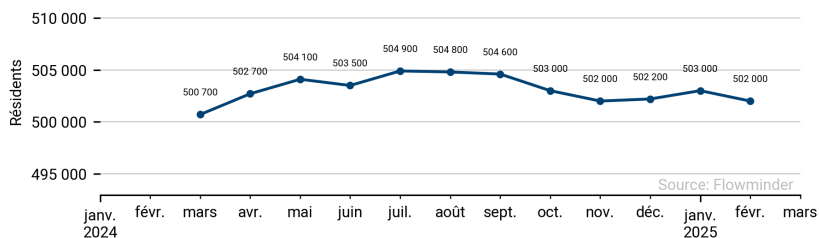


Centre : Évolution de la population par section communale modélisée à partir des estimations mensuelles 1 mars 2024 to 28 févr. 2025

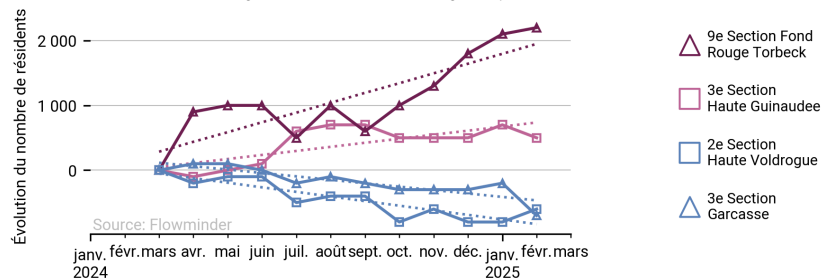


Ces estimations de la population proviennent des métadonnées de téléphonie mobile ("Call Detail Records" ou données CDR) (données d'utilisation de la téléphonie mobile) et d'autres ensembles de données à des fins de référence et d'ajustement. Les estimations fournies ne sont pas des estimations d'enquêtes, des estimations d'informateurs clés ou des observations sur le terrain. Si vous n'êtes pas familier avec cette source de données, veuillez trouver plus d'informations sur www.flowgeek.org (en anglais uniquement).

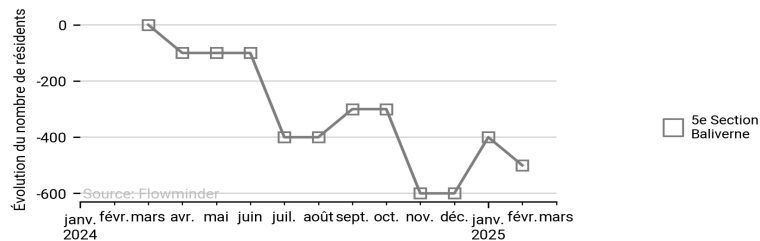
Grande'Anse : Estimation mensuelle de la population (01 mars 24 - 28 févr. 25)



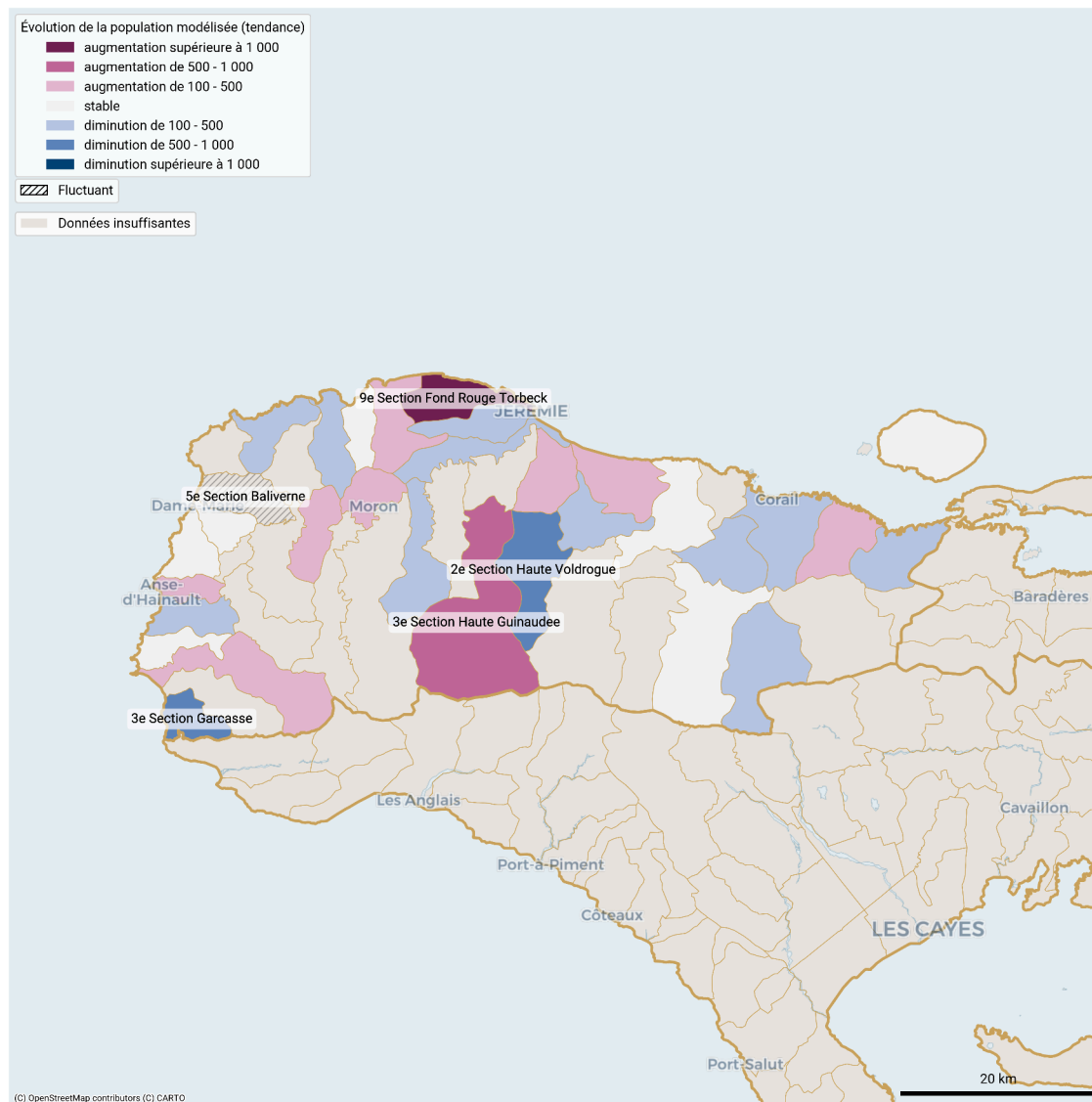
Grande'Anse : Sections communales présentant la plus forte variation de population modélisée (01 mars 24 - 28 févr. 25). Ligne continue : estimations. Ligne en pointillés : modèle.



Grande'Anse : Plus fortes variations de population d'un mois sur l'autre dans les sections communales fluctuantes (01 mars 24 - 28 févr. 25)

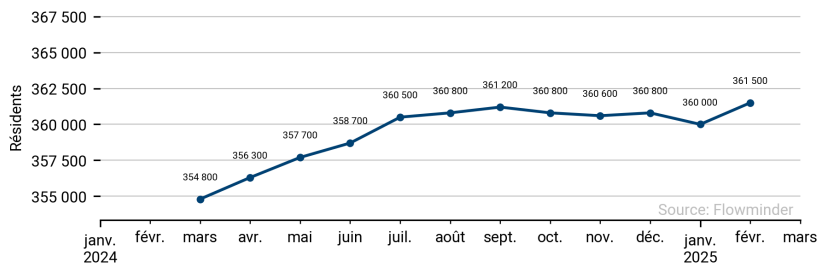


Grande'Anse : Évolution de la population par section communale modélisée à partir des estimations mensuelles 1 mars 2024 to 28 févr. 2025

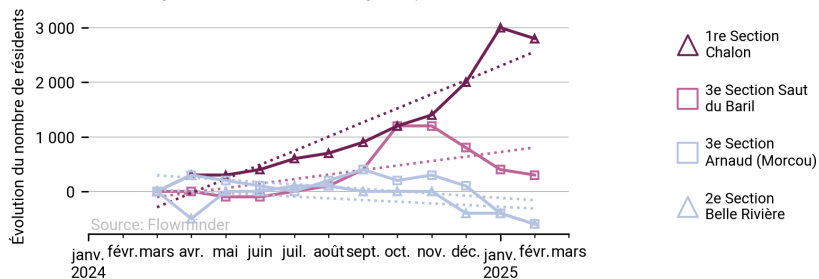


Ces estimations de la population proviennent des métadonnées de téléphonie mobile ("Call Detail Records" ou données CDR) (données d'utilisation de la téléphonie mobile) et d'autres ensembles de données à des fins de référence et d'ajustement. Les estimations fournies ne sont pas des estimations d'enquêtes, des estimations d'informateurs clés ou des observations sur le terrain. Si vous n'êtes pas familier avec cette source de données, veuillez trouver plus d'informations sur www.flowgeek.org (en anglais uniquement).

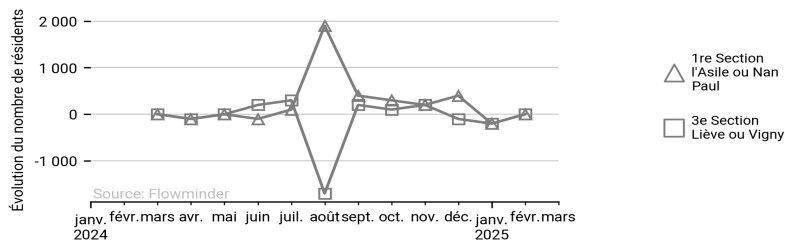
Nippes : Estimation mensuelle de la population (01 mars 24 - 28 févr. 25)



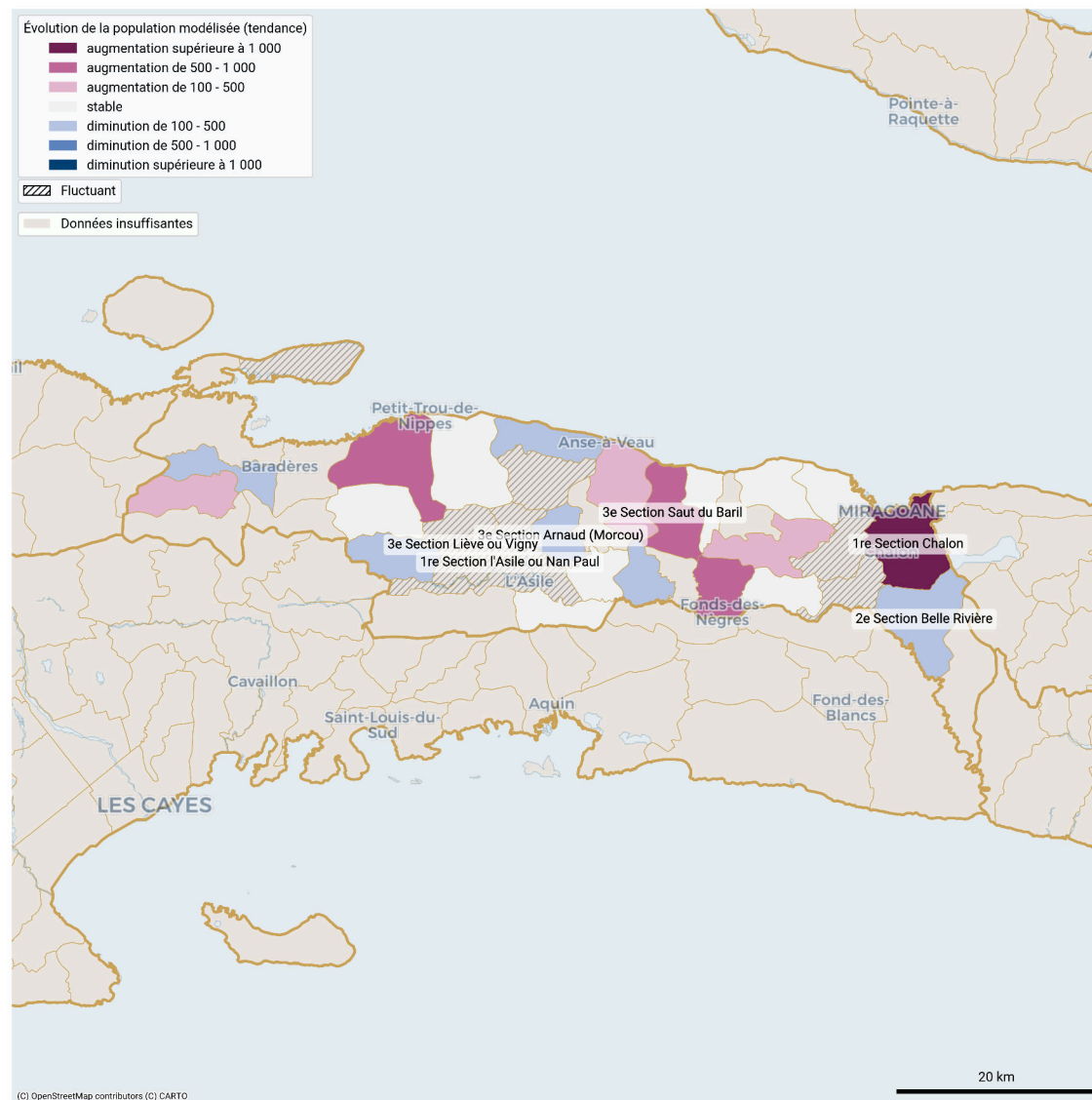
Nippes : Sections communales présentant la plus forte variation de population modélisée (01 mars 24 - 28 févr. 25). Ligne continue : estimations. Ligne en pointillés : modèle.



Nippes : Plus fortes variations de population d'un mois sur l'autre dans les sections communales fluctuantes (01 mars 24 - 28 févr. 25)

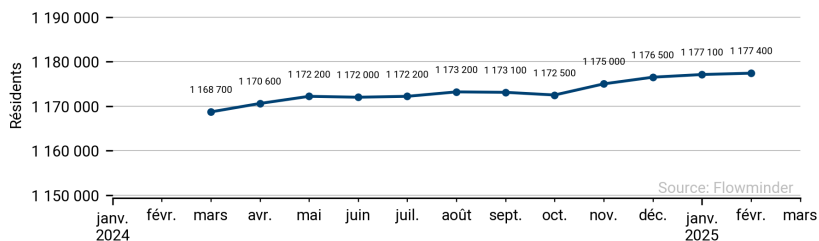


Nippes : Évolution de la population par section communale modélisée à partir des estimations mensuelles 1 mars 2024 to 28 févr. 2025

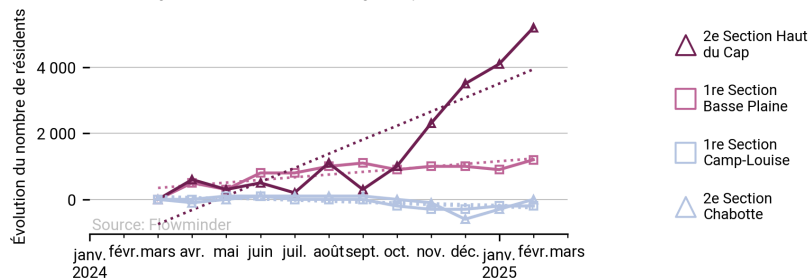


Ces estimations de la population proviennent des métadonnées de téléphonie mobile ("Call Detail Records" ou données CDR) (données d'utilisation de la téléphonie mobile) et d'autres ensembles de données à des fins de référence et d'ajustement. Les estimations fournies ne sont pas des estimations d'enquêtes, des estimations d'informateurs clés ou des observations sur le terrain. Si vous n'êtes pas familier avec cette source de données, veuillez trouver plus d'informations sur www.flowgeek.org (en anglais uniquement).

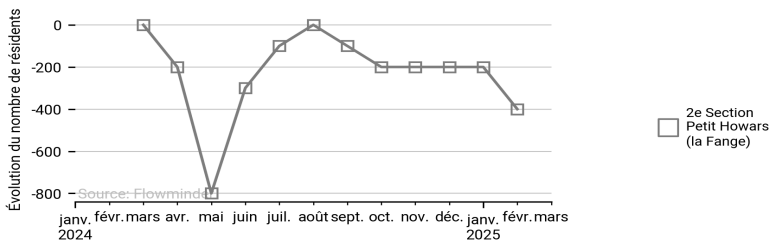
Nord : Estimation mensuelle de la population (01 mars 24 - 28 févr. 25)



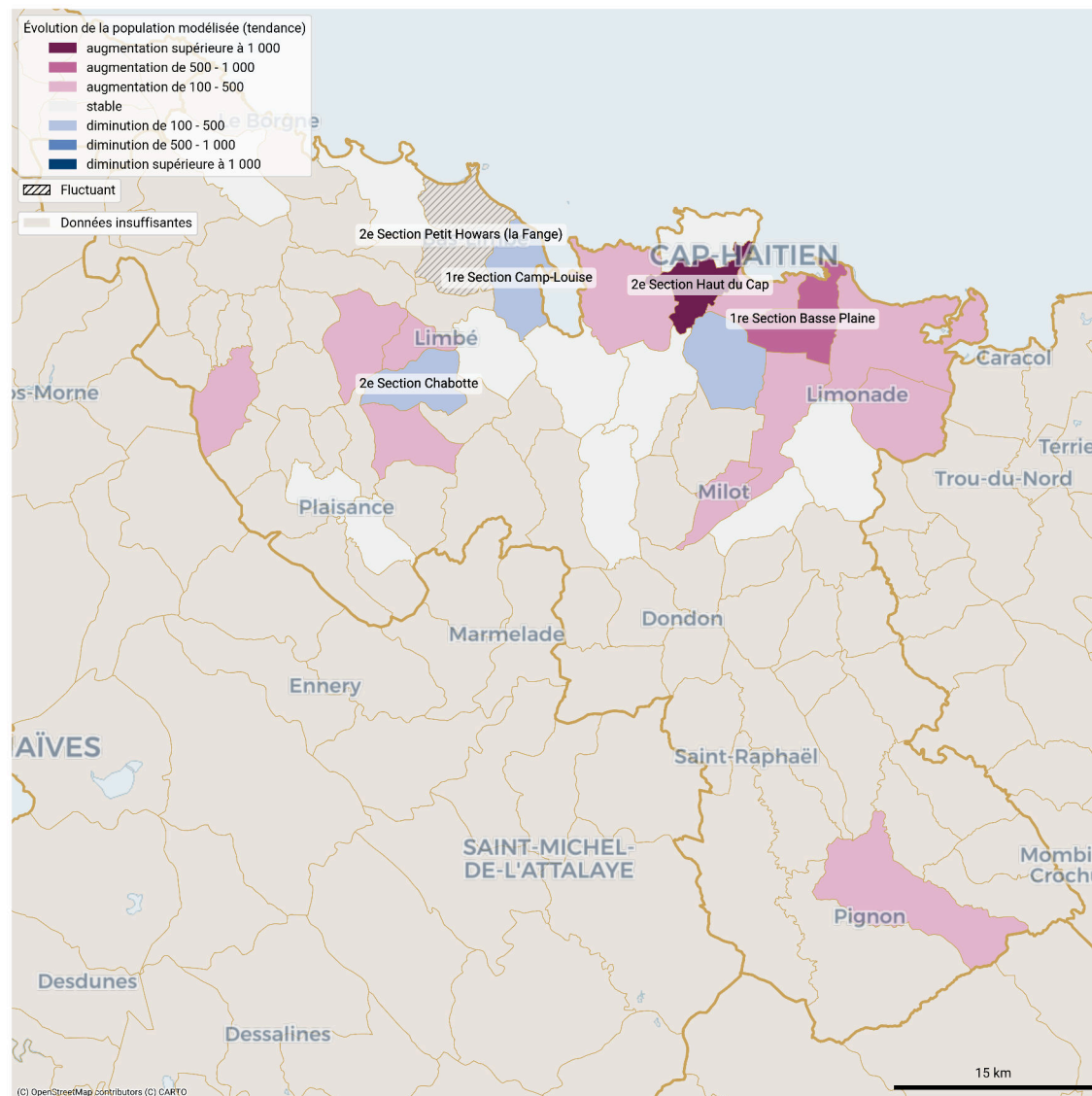
Nord : Sections communales présentant la plus forte variation de population modélisée (01 mars 24 - 28 févr. 25). Ligne continue : estimations. Ligne en pointillés : modèle.



Nord : Plus fortes variations de population d'un mois sur l'autre dans les sections communales fluctuantes (01 mars 24 - 28 févr. 25)

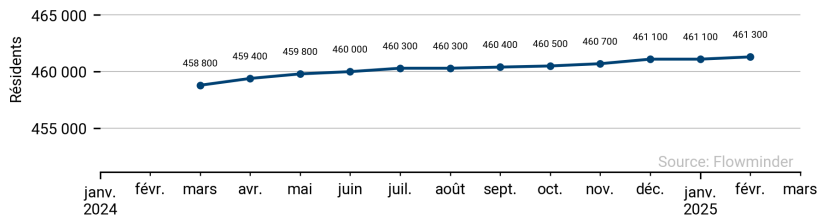


Nord : Évolution de la population par section communale modélisée à partir des estimations mensuelles 1 mars 2024 to 28 févr. 2025

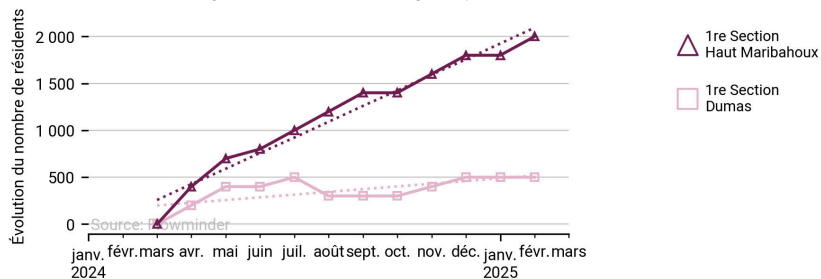


Ces estimations de la population proviennent des métadonnées de téléphonie mobile ("Call Detail Records" ou données CDR) (données d'utilisation de la téléphonie mobile) et d'autres ensembles de données à des fins de référence et d'ajustement. Les estimations fournies ne sont pas des estimations d'enquêtes, des estimations d'informateurs clés ou des observations sur le terrain. Si vous n'êtes pas familier avec cette source de données, veuillez trouver plus d'informations sur www.flowgeek.org (en anglais uniquement).

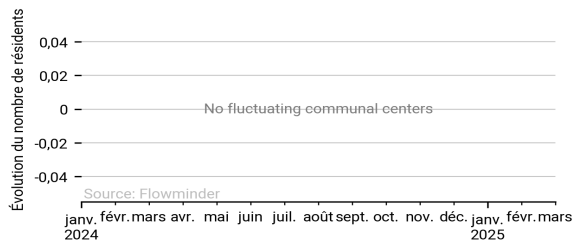
Nord-est : Estimation mensuelle de la population (01 mars 24 - 28 févr. 25)



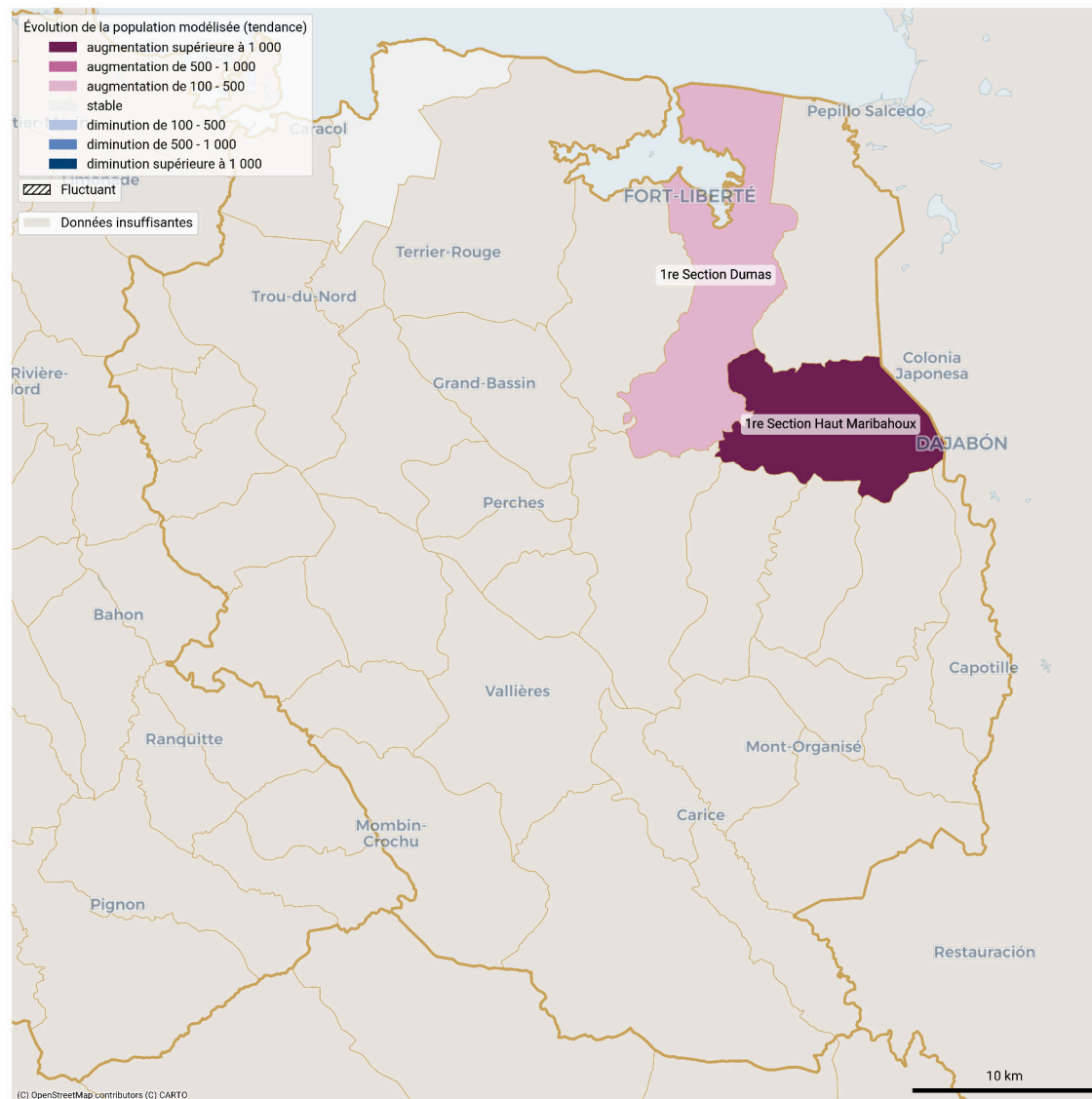
Nord-est : Sections communales présentant la plus forte variation de population modélisée (01 mars 24 - 28 févr. 25). Ligne continue : estimations. Ligne en pointillés : modèle.



Nord-est : Plus fortes variations de population d'un mois sur l'autre dans les sections communales fluctuantes (01 mars 24 - 28 févr. 25)

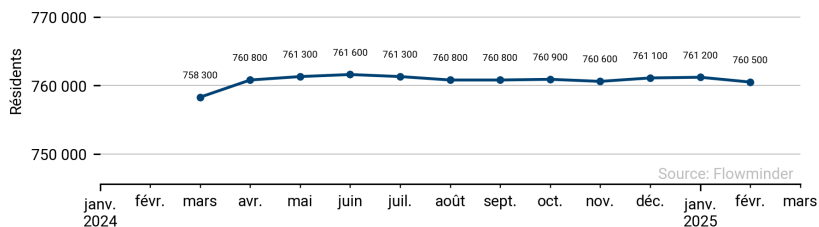


Nord-est : Évolution de la population par section communale modélisée à partir des estimations mensuelles 1 mars 2024 to 28 févr. 2025

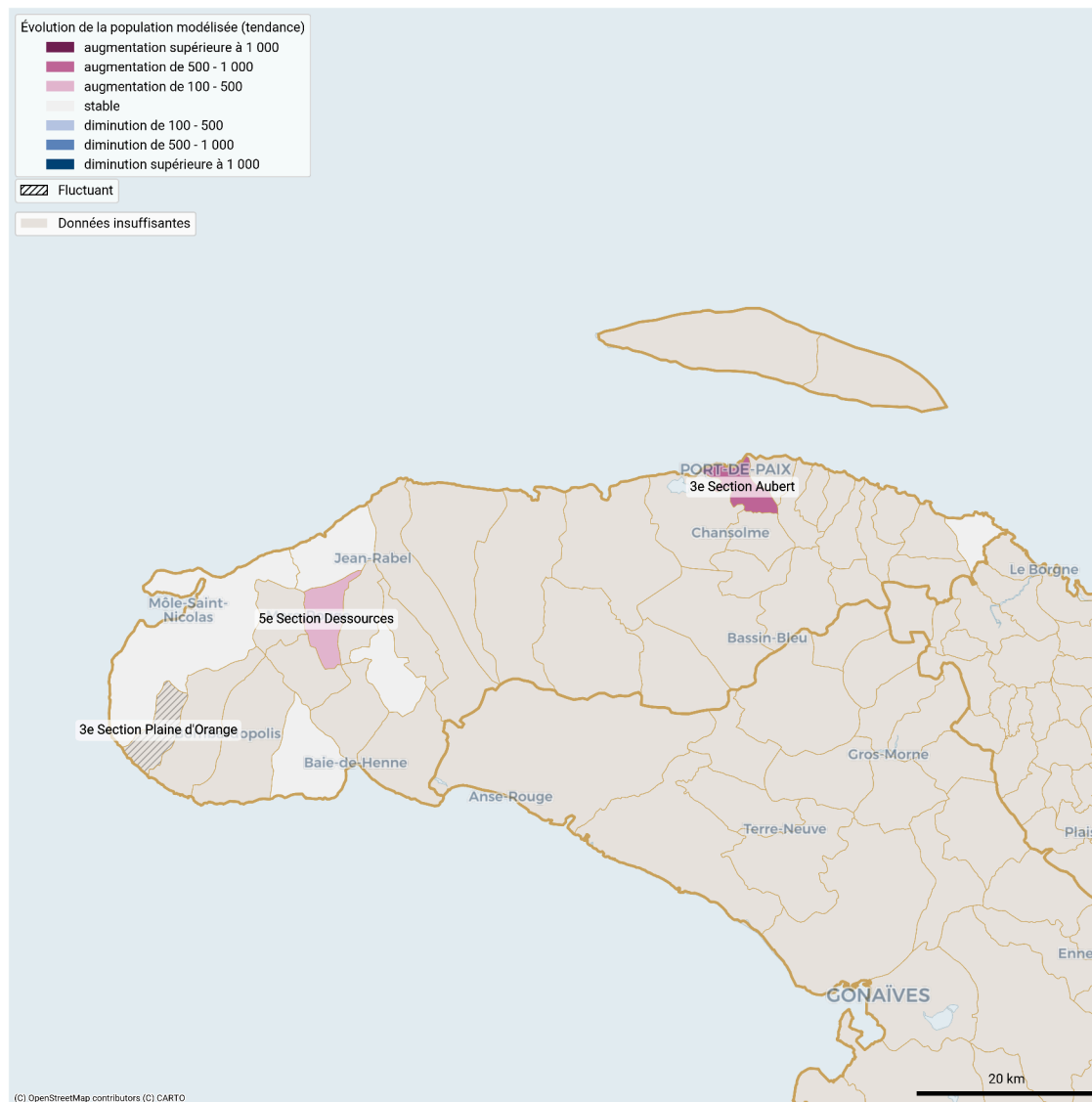


Ces estimations de la population proviennent des métadonnées de téléphonie mobile ("Call Detail Records" ou données CDR) (données d'utilisation de la téléphonie mobile) et d'autres ensembles de données à des fins de référence et d'ajustement. Les estimations fournies ne sont pas des estimations d'enquêtes, des estimations d'informateurs clés ou des observations sur le terrain. Si vous n'êtes pas familier avec cette source de données, veuillez trouver plus d'informations sur www.flowgeek.org (en anglais uniquement).

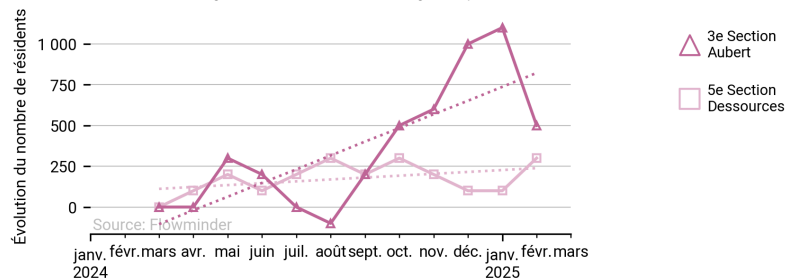
Nord-ouest : Estimation mensuelle de la population (01 mars 24 - 28 févr. 25)



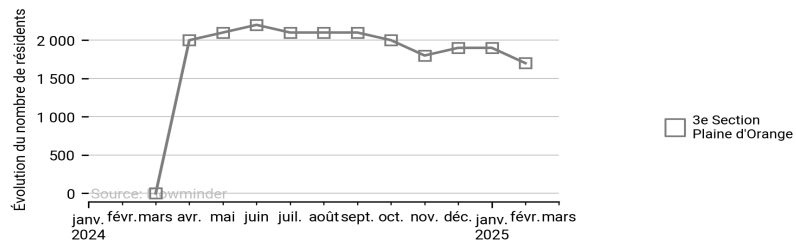
Nord-ouest : Évolution de la population par section communale modélisée à partir des estimations mensuelles 1 mars 2024 to 28 févr. 2025



Nord-ouest : Sections communales présentant la plus forte variation de population modélisée (01 mars 24 - 28 févr. 25). Ligne continue : estimations. Ligne en pointillés : modèle.

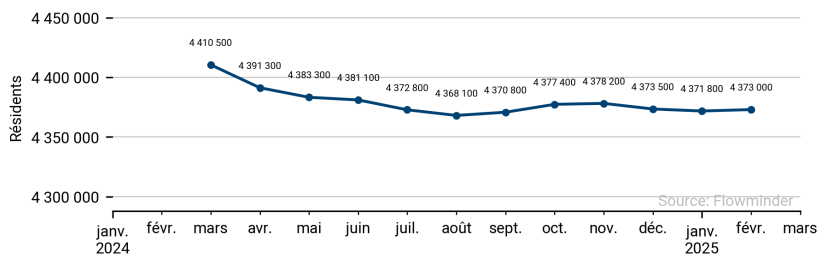


Nord-ouest : Plus fortes variations de population d'un mois sur l'autre dans les sections communales fluctuantes (01 mars 24 - 28 févr. 25)

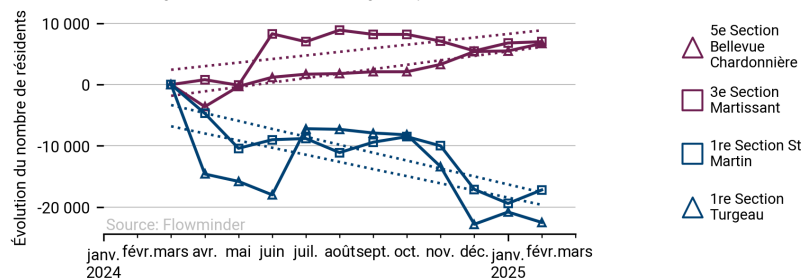


Ces estimations de la population proviennent des métadonnées de téléphonie mobile ("Call Detail Records" ou données CDR) (données d'utilisation de la téléphonie mobile) et d'autres ensembles de données à des fins de référence et d'ajustement. Les estimations fournies ne sont pas des estimations d'enquêtes, des estimations d'informateurs clés ou des observations sur le terrain. Si vous n'êtes pas familier avec cette source de données, veuillez trouver plus d'informations sur www.flowgeek.org (en anglais uniquement).

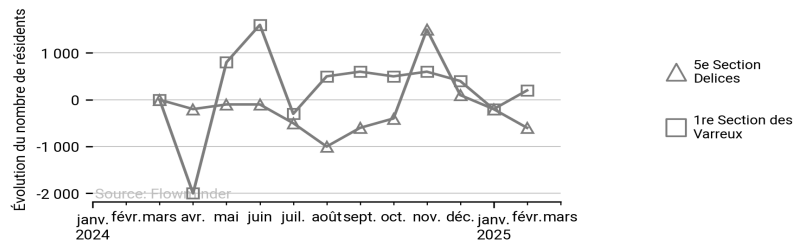
Ouest : Estimation mensuelle de la population (01 mars 24 - 28 févr. 25)



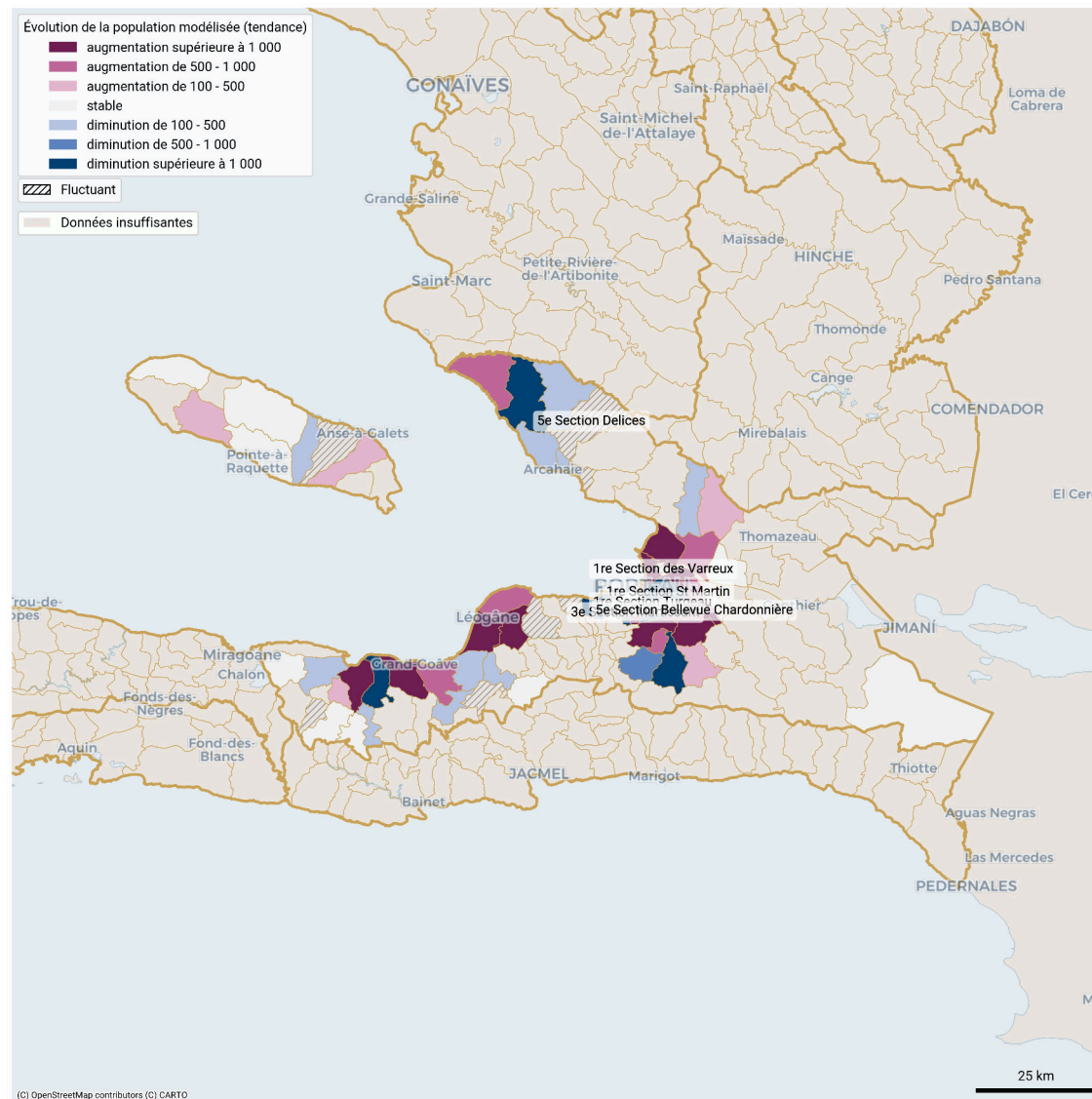
Ouest : Sections communales présentant la plus forte variation de population modélisée (01 mars 24 - 28 févr. 25). Ligne continue : estimations. Ligne en pointillés : modèle.



Ouest : Plus fortes variations de population d'un mois sur l'autre dans les sections communales fluctuantes (01 mars 24 - 28 févr. 25)

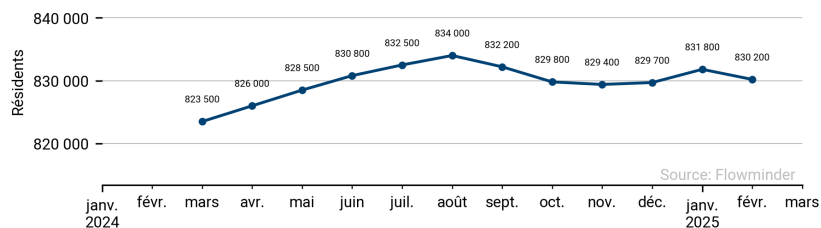


Ouest : Évolution de la population par section communale modélisée à partir des estimations mensuelles 1 mars 2024 to 28 févr. 2025

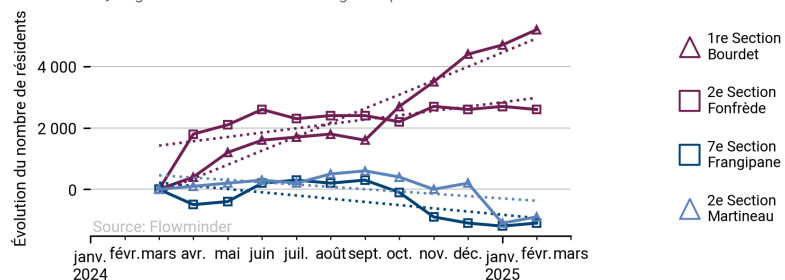


Ces estimations de la population proviennent des métadonnées de téléphonie mobile ("Call Detail Records" ou données CDR) (données d'utilisation de la téléphonie mobile) et d'autres ensembles de données à des fins de référence et d'ajustement. Les estimations fournies ne sont pas des estimations d'enquêtes, des estimations d'informateurs clés ou des observations sur le terrain. Si vous n'êtes pas familier avec cette source de données, veuillez trouver plus d'informations sur www.flowgeek.org (en anglais uniquement).

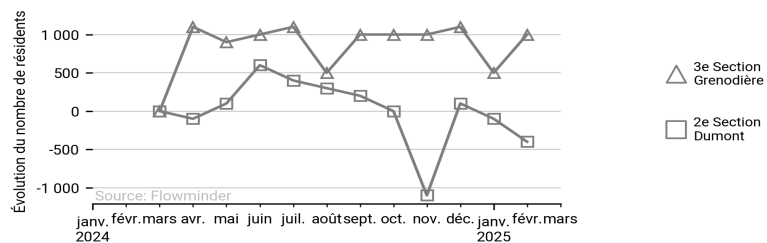
Sud : Estimation mensuelle de la population (01 mars 24 - 28 févr. 25)



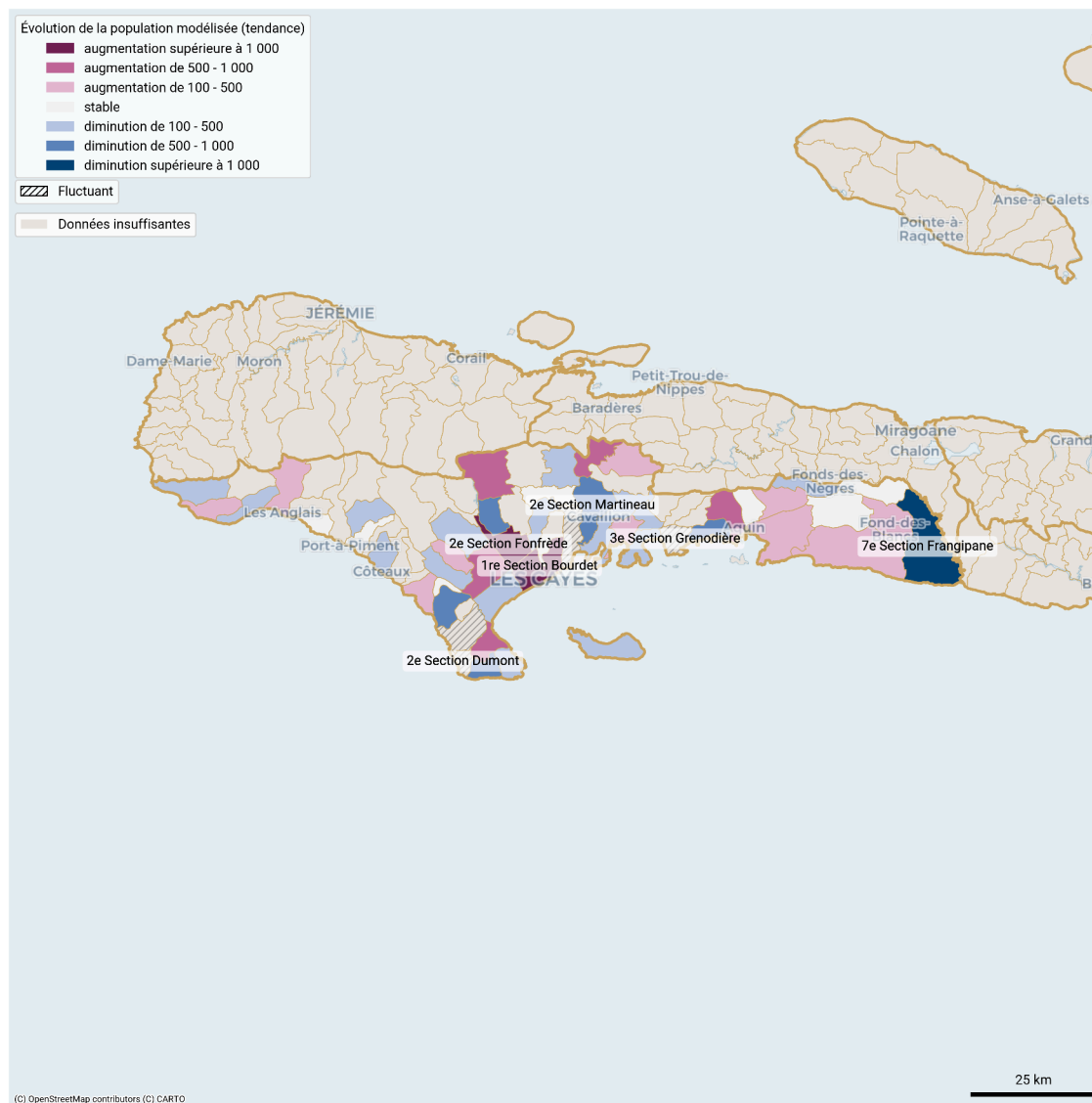
Sud : Sections communales présentant la plus forte variation de population modélisée (01 mars 24 - 28 févr. 25). Ligne continue : estimations. Ligne en pointillés : modèle.



Sud : Plus fortes variations de population d'un mois sur l'autre dans les sections communales fluctuantes (01 mars 24 - 28 févr. 25)

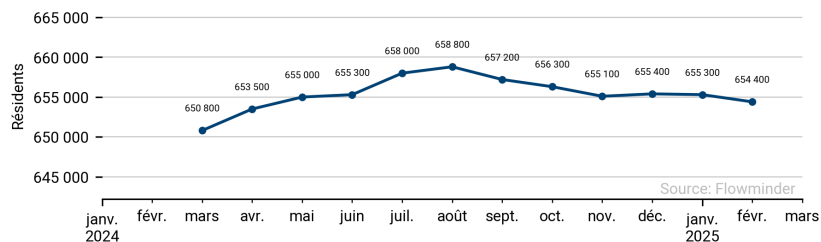


Sud : Évolution de la population par section communale modélisée à partir des estimations mensuelles 1 mars 2024 to 28 févr. 2025

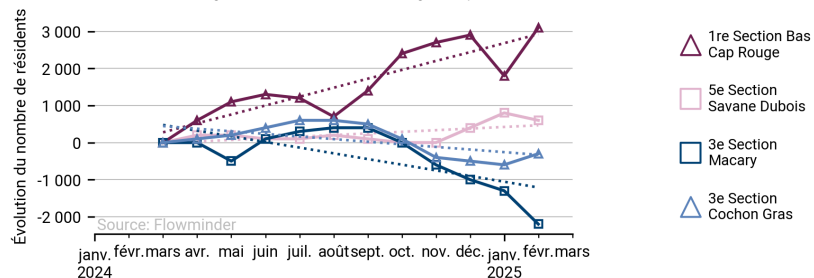


Ces estimations de la population proviennent des métadonnées de téléphonie mobile ("Call Detail Records" ou données CDR) (données d'utilisation de la téléphonie mobile) et d'autres ensembles de données à des fins de référence et d'ajustement. Les estimations fournies ne sont pas des estimations d'enquêtes, des estimations d'informateurs clés ou des observations sur le terrain. Si vous n'êtes pas familier avec cette source de données, veuillez trouver plus d'informations sur www.flowgeek.org (en anglais uniquement).

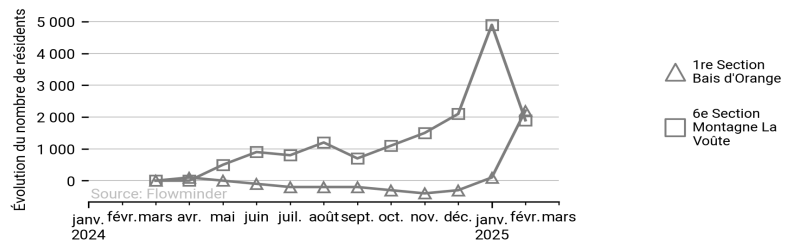
Sud-est : Estimation mensuelle de la population (01 mars 24 - 28 févr. 25)



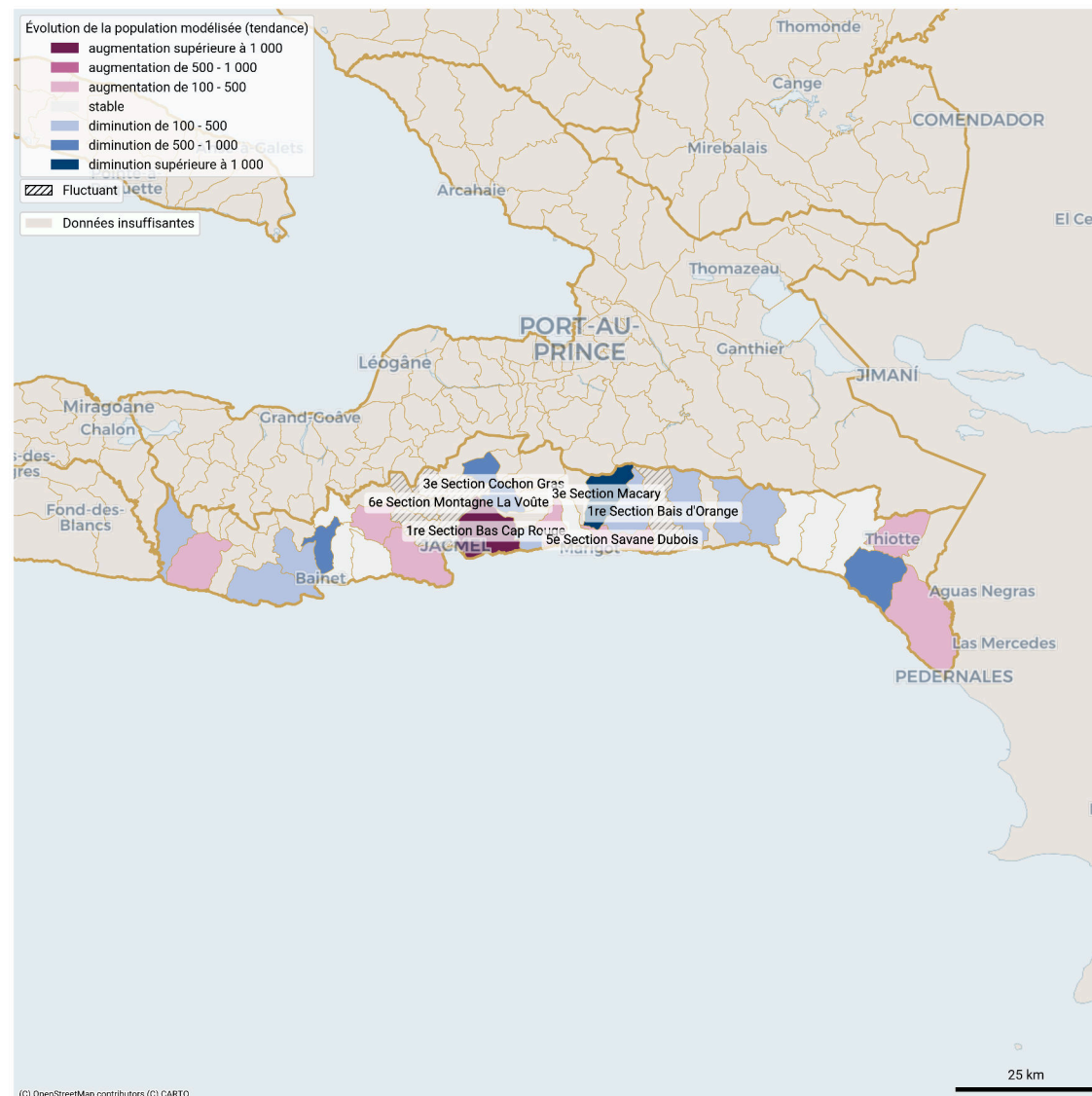
Sud-est : Sections communales présentant la plus forte variation de population modélisée (01 mars 24 - 28 févr. 25). Ligne continue : estimations. Ligne en pointillés : modèle.



Sud-est : Plus fortes variations de population d'un mois sur l'autre dans les sections communales fluctuantes (01 mars 24 - 28 févr. 25)



Sud-est : Évolution de la population par section communale modélisée à partir des estimations mensuelles 1 mars 2024 to 28 févr. 2025



Ces estimations de la population proviennent des métadonnées de téléphonie mobile ("Call Detail Records" ou données CDR) (données d'utilisation de la téléphonie mobile) et d'autres ensembles de données à des fins de référence et d'ajustement. Les estimations fournies ne sont pas des estimations d'enquêtes, des estimations d'informateurs clés ou des observations sur le terrain. Si vous n'êtes pas familier avec cette source de données, veuillez trouver plus d'informations sur www.flowminder.org (en anglais uniquement).

Statistiques de population pour les sections communales dont la tendance démographique est modélisée comme suit : en hausse, en baisse ou fluctuante (01 mars 24 - 28 févr. 25)

Département	Section communale	Estimation de la population févr. 2025	Type de tendance au cours des 12 derniers mois	Variation modélisée au cours des 12 derniers mois	Plus grande variation estimée d'un mois sur l'autre
Artibonite	1re Section Pont Tamarin	249 000	En hausse	2 640	-
Artibonite	6e Section Charrette	116 200	En hausse	3 850	-
Artibonite	2e Section Bois Neuf	63 600	En baisse	-2 140	-
Artibonite	3e Section Labady	63 600	En baisse	-3 040	-
Artibonite	5e Section Bocozele	63 200	Fluctuant	-	500
Artibonite	1re Section de Desdunes	41 800	En baisse	-140	-
Artibonite	2e Section Fosse Naboth ou Duvalon	32 200	En hausse	370	-
Artibonite	4e Section Desarmes (Quartier de Desarmes)	29 800	En hausse	270	-
Artibonite	1re Section Villars	28 500	En hausse	200	-
Artibonite	5e Section Bastien	27 200	Fluctuant	-	500
Artibonite	1re Section Deluge	21 300	En baisse	-810	-
Artibonite	2e Section Bossous	17 600	En baisse	-420	-
Artibonite	4e Section Poteaux	15 200	En baisse	-390	-
Artibonite	4e Section Lalouère	15 200	En baisse	-180	-
Artibonite	3e Section Guillaume Moge (Quartier de Desarmes)	13 100	En hausse	750	-
Centre	1re Section Juanaria	72 100	En hausse	1 190	-
Centre	1re Section Renthe Mathe	55 400	En hausse	780	-
Centre	4e Section Crête Brûlée	54 800	En hausse	1 560	-
Centre	2e Section Juampas	35 900	En hausse	720	-
Centre	1re Section Cabral	27 800	Fluctuant	-	100
Centre	2e Section Sarazin	19 900	En hausse	140	-
Centre	3e Section Grand Boucan	17 200	Fluctuant	-	500
Grande-Anse	9e Section Fond Rouge Torbeck	33 000	En hausse	1 660	-

Département	Section communale	Estimation de la population févr. 2025	Type de tendance au cours des 12 derniers mois	Variation modélisée au cours des 12 derniers mois	Plus grande variation estimée d'un mois sur l'autre
Grande-Anse	8e Section Fond Rouge Dahere	30 000	En baisse	-110	-
Grande-Anse	3e Section Haute Guinaudee	21 000	En hausse	690	-
Grande-Anse	1re Section Grandoit	20 600	En hausse	260	-
Grande-Anse	1re Section Basse Voldrogue	19 400	En hausse	350	-
Grande-Anse	1re Section Anote ou 1re Tapion	15 000	En hausse	190	-
Grande-Anse	1re Section Dejean	14 500	En hausse	330	-
Grande-Anse	1re Section Matador (Jorgue)	14 500	En hausse	310	-
Grande-Anse	6e Section Îles Blanches	14 100	En baisse	-160	-
Grande-Anse	1re Section Duquillon	12 700	En baisse	-200	-
Grande-Anse	2e Section Balisiers	11 800	En baisse	-300	-
Grande-Anse	2e Section Haute Voldrogue	11 400	En baisse	-780	-
Grande-Anse	2e Section Espère	11 300	En baisse	-440	-
Grande-Anse	5e Section Baliverne	10 900	Fluctuant	-	200
Grande-Anse	4e Section la Seringue	10 300	En baisse	-450	-
Grande-Anse	1re Section Desormeau ou Bonbon	9 900	En hausse	220	-
Grande-Anse	3e Section Grand Vincent	8 600	En baisse	-180	-
Grande-Anse	7e Section Marfranc ou Grande Rivière	8 400	En baisse	-270	-
Grande-Anse	4e Section les Gommiers	7 700	En hausse	220	-
Grande-Anse	3e Section Îlet à Pierre Joseph	7 600	En baisse	-140	-
Grande-Anse	1re Section Bernagousse	6 100	En hausse	280	-
Grande-Anse	2e Section Fond d'Icaque	5 900	En baisse	-300	-
Grande-Anse	5e Section Duchity	5 900	En baisse	-320	-
Grande-Anse	3e Section G carcasse	3 700	En baisse	-580	-

Ces estimations de la population proviennent des métadonnées de téléphonie mobile ("Call Detail Records" ou données CDR) (données d'utilisation de la téléphonie mobile) et d'autres ensembles de données à des fins de référence et d'ajustement. Les estimations fournies ne sont pas des estimations d'enquêtes, des estimations d'informateurs clés ou des observations sur le terrain. Si vous n'êtes pas familier avec cette source de données, veuillez trouver plus d'informations sur www.flowgeek.org (en anglais uniquement).

Statistiques de population pour les sections communales dont la tendance démographique est modélisée comme suit : en hausse, en baisse ou fluctuante (01 mars 24 - 28 févr. 25)

Département	Section communale	Estimation de la population févr. 2025	Type de tendance au cours des 12 derniers mois	Variation modélisée au cours des 12 derniers mois	Plus grande variation estimée d'un mois sur l'autre
Nippes	1re Section Chalon	43 800	En hausse	2 850	-
Nippes	2e Section Grande-Rivière-Joly	19 000	En hausse	470	-
Nippes	2e Section Tiby	14 700	En hausse	680	-
Nippes	2e Section Fond-des-Nègres ou Morne Brice	12 400	En hausse	780	-
Nippes	4e Section St-Michel	11 500	Fluctuant	-	400
Nippes	1re Section Salagnac	10 200	En hausse	270	-
Nippes	4e Section la Plaine	9 500	En baisse	-170	-
Nippes	1re Section l'Asile ou Nan Paul	8 900	Fluctuant	-	1 800
Nippes	1re Section Baconnois-Barreau	8 800	Fluctuant	-	1 000
Nippes	1re Section Baconnois-Grand-Fond	8 700	En baisse	-210	-
Nippes	3e Section Fond Tortue	8 600	En hausse	280	-
Nippes	3e Section Vassal Labiche	8 600	En baisse	-220	-
Nippes	2e Section Bezin II	8 500	Fluctuant	-	300
Nippes	3e Section Liève ou Vigny	8 300	Fluctuant	-	1 900
Nippes	2e Section Belle Rivière	8 200	En baisse	-340	-
Nippes	1er Section Bouzi	6 800	En baisse	-120	-
Nippes	3e Section Arnaud (Morcou)	6 200	En baisse	-450	-
Nippes	3e Section Saut du Baril	6 100	En hausse	910	-
Nippes	1re Section Grand-Boucan	4 300	Fluctuant	-	800
Nord	2e Section Haut du Cap	180 400	En hausse	4 690	-
Nord	3e Section Petit Anse	113 200	En hausse	200	-
Nord	5e Section Ravine Desroches	71 700	En hausse	360	-
Nord	1re Section Savannette	32 500	En hausse	210	-

Département	Section communale	Estimation de la population févr. 2025	Type de tendance au cours des 12 derniers mois	Variation modélisée au cours des 12 derniers mois	Plus grande variation estimée d'un mois sur l'autre
Nord	3e Section Roucou	32 300	En hausse	300	-
Nord	1re Section Ballon	22 600	En hausse	150	-
Nord	1re Section Morne Rouge	19 600	En hausse	330	-
Nord	2e Section Chabotte	19 200	En baisse	-280	-
Nord	1re Section Basse Plaine	18 000	En hausse	190	-
Nord	2e Section Petit Howars (la Fange)	17 900	Fluctuant	-	500
Nord	2e Section Morne Pele	15 700	En hausse	210	-
Nord	1re Section Basse Plaine	15 700	En hausse	890	-
Nord	2e Section Bonnet à l'Evêque	14 400	En hausse	210	-
Nord	3e Section Genipailler	12 100	En baisse	-250	-
Nord	3e Section Camp Coq	10 100	En hausse	120	-
Nord	6e Section Bras Gauche	9 200	En hausse	200	-
Nord	1re Section Camp-Louise	9 000	En baisse	-360	-
Nord-Est	1re Section Haut Maribahoux	107 400	En hausse	1 840	-
Nord-Est	1re Section Dumas	30 000	En hausse	320	-
Nord-Ouest	3e Section Aubert	106 800	En hausse	930	-
Nord-Ouest	5e Section Dessources	24 000	En hausse	130	-
Nord-Ouest	3e Section Plaine d'Orange	5 800	Fluctuant	-	2 000
Ouest	1re Section Turgeau	505 500	En baisse	-12 820	-
Ouest	1re Section St Martin	494 900	En baisse	-14 270	-
Ouest	3e Section Martissant	283 400	En hausse	6 440	-
Ouest	10e Section Thor	270 400	En baisse	-3 290	-
Ouest	5e Section Bellevue Chardonnière	267 400	En hausse	7 990	-

Ces estimations de la population proviennent des métadonnées de téléphonie mobile ("Call Detail Records" ou données CDR) (données d'utilisation de la téléphonie mobile) et d'autres ensembles de données à des fins de référence et d'ajustement. Les estimations fournies ne sont pas des estimations d'enquêtes, des estimations d'informateurs clés ou des observations sur le terrain. Si vous n'êtes pas familier avec cette source de données, veuillez trouver plus d'informations sur www.flowgeek.org (en anglais uniquement).

Statistiques de population pour les sections communales dont la tendance démographique est modélisée comme suit : en hausse, en baisse ou fluctuante (01 mars 24 - 28 févr. 25)

Département	Section communale	Estimation de la population févr. 2025	Type de tendance au cours des 12 derniers mois	Variation modélisée au cours des 12 derniers mois	Plus grande variation estimée d'un mois sur l'autre
Ouest	11e Section Rivière Froide	216 600	En baisse	-5 140	-
Ouest	2e Section Morne l'Hopital	192 200	En baisse	-4 310	-
Ouest	11e Section Ravine Sèche	132 000	En hausse	3 160	-
Ouest	2e Section des Varreux	128 400	En hausse	630	-
Ouest	3e Section Etang du Jonc	125 300	En hausse	4 160	-
Ouest	1re Section Dessources	124 400	En hausse	2 450	-
Ouest	3e Section Bellevue	118 700	En hausse	5 380	-
Ouest	3e Section des Vases	108 600	En baisse	-420	-
Ouest	1re Section des Varreux	79 200	En hausse	2 020	-
Ouest	1re Section Tête-à-Boeuf	57 200	En hausse	1 890	-
Ouest	7e Section Gerard	55 700	En hausse	630	-
Ouest	2e Section Petite Rivière	55 100	En hausse	830	-
Ouest	9e Section Bizoton	53 300	En baisse	-3 390	-
Ouest	2e Section des Varreux	47 600	En hausse	5 050	-
Ouest	3e Section Grande Rivère	39 600	En hausse	1 110	-
Ouest	9e Section des Crochus	38 500	En baisse	-300	-
Ouest	1re Section des Varreux	37 200	Fluctuant	-	2 800
Ouest	2e Section Petite Source	35 900	Fluctuant	-	1 600
Ouest	4e Section Bellevue	34 700	En hausse	780	-
Ouest	1re Section Bino	34 200	En baisse	-160	-
Ouest	3e Section Sourcailles	32 500	En baisse	-1 410	-
Ouest	1re Section Palma	26 300	En hausse	230	-
Ouest	1re Section Montagne Noire	25 000	En hausse	890	-

Département	Section communale	Estimation de la population févr. 2025	Type de tendance au cours des 12 derniers mois	Variation modélisée au cours des 12 derniers mois	Plus grande variation estimée d'un mois sur l'autre
Ouest	2e Section Boucassin	22 900	Fluctuant	-	700
Ouest	3e Section Petit Boucan	21 900	Fluctuant	-	700
Ouest	12e Section des Fourques	21 300	En baisse	-1 410	-
Ouest	4e Section Fond de Boudin	15 500	Fluctuant	-	1 100
Ouest	4e Section Bellevue la Montagne	13 700	En hausse	3 050	-
Ouest	4e Section des Crochus	11 700	En hausse	250	-
Ouest	6e Section Matheux	9 100	En baisse	-160	-
Ouest	4e Section Montrouis	8 700	En hausse	640	-
Ouest	5e Section Delices	7 800	Fluctuant	-	1 900
Ouest	7e Section des Platons	6 500	En hausse	280	-
Ouest	5e Section Grand Fond	5 900	En hausse	200	-
Ouest	2e Section Bongars	5 000	En baisse	-640	-
Ouest	3e Section Grande Source	4 500	En baisse	-360	-
Ouest	2e Section Grand Vide	4 400	En hausse	200	-
Ouest	5e Section Grande Colline	3 800	En baisse	-150	-
Ouest	2e Section Fonds Baptiste	3 700	En baisse	-2 120	-
Ouest	5e Section Palmiste à Vin	3 500	En baisse	-170	-
Ouest	1re Section Boucassin	3 400	En baisse	-280	-
Ouest	10e Section des Palmes	3 000	En baisse	-120	-
Ouest	6e Section Trou Canari	3 000	Fluctuant	-	500
Ouest	12e Section Cormiers	1 600	En baisse	-210	-
Sud	1re Section Bourdet	94 700	En hausse	5 030	-
Sud	1re Section Boury	31 600	En baisse	-320	-

Ces estimations de la population proviennent des métadonnées de téléphonie mobile ("Call Detail Records" ou données CDR) (données d'utilisation de la téléphonie mobile) et d'autres ensembles de données à des fins de référence et d'ajustement. Les estimations fournies ne sont pas des estimations d'enquêtes, des estimations d'informateurs clés ou des observations sur le terrain. Si vous n'êtes pas familier avec cette source de données, veuillez trouver plus d'informations sur www.flowgeek.org (en anglais uniquement).

Statistiques de population pour les sections communales dont la tendance démographique est modélisée comme suit : en hausse, en baisse ou fluctuante (01 mars 24 - 28 févr. 25)

Département	Section communale	Estimation de la population févr. 2025	Type de tendance au cours des 12 derniers mois	Variation modélisée au cours des 12 derniers mois	Plus grande variation estimée d'un mois sur l'autre
Sud	3e Section Solon	26 600	En baisse	-380	-
Sud	3e Section Cosse	22 300	En hausse	150	-
Sud	2e Section Champlois	19 600	En hausse	620	-
Sud	1re Section Boileau	16 700	En baisse	-280	-
Sud	3e Section Brodequin	16 200	En hausse	740	-
Sud	2e Section Martineau	15 600	En baisse	-830	-
Sud	1re Section Levy Mersan	15 600	En baisse	-530	-
Sud	1re Section Ile à Vache	15 300	En baisse	-390	-
Sud	2e Section Melonière	15 100	En baisse	-320	-
Sud	1re Section Beaulieu	14 700	En hausse	420	-
Sud	2e Section Berault	14 700	En hausse	570	-
Sud	2e Section Fonfrède	14 700	En hausse	1 560	-
Sud	2e Section Anse à Drick	14 300	En baisse	-520	-
Sud	2e Section Bellevue	14 000	En hausse	100	-
Sud	2e Section Baie Dumesle	13 600	En baisse	-120	-
Sud	3e Section Grenodière	13 400	Fluctuant	-	1 100
Sud	1re Section Barbois	12 400	Fluctuant	-	1 000
Sud	1re Section Macéan	12 100	En hausse	170	-
Sud	1re Section Blactote	11 800	En hausse	290	-
Sud	5e Section Laroque	11 500	En hausse	550	-
Sud	6e Section Solon	11 400	En hausse	320	-
Sud	2e Section Despaspas	10 700	En baisse	-110	-
Sud	7e Section Frangipane	9 800	En baisse	-1 150	-

Département	Section communale	Estimation de la population févr. 2025	Type de tendance au cours des 12 derniers mois	Variation modélisée au cours des 12 derniers mois	Plus grande variation estimée d'un mois sur l'autre
Sud	1re Section Tapion	9 300	En hausse	630	-
Sud	3e Section Trichet	8 100	En baisse	-370	-
Sud	8e Section Colline à Mongons	8 000	En baisse	-100	-
Sud	4e Section Zanglais	7 900	En baisse	-580	-
Sud	6e Section Boulmier	7 800	Fluctuant	-	900
Sud	5e Section Mercy	7 700	En baisse	-170	-
Sud	2e Section Dumont	7 600	Fluctuant	-	1 200
Sud	9e Section Fond des Blancs	7 600	En hausse	120	-
Sud	4e Section Mare Henri	7 600	En hausse	270	-
Sud	2e Section Balais	7 200	En baisse	-150	-
Sud	1re Section Fonds Palmiste	6 900	En hausse	230	-
Sud	4e Section Flamands	6 700	En hausse	360	-
Sud	2e Section Debouchette	6 600	En baisse	-590	-
Sud	2e Section Dory	6 200	En baisse	-100	-
Sud	3e Section Loby	5 700	En baisse	-180	-
Sud	5e Section Sucrierie Henri	5 100	En baisse	-260	-
Sud	4e Section Dalmette	3 600	En baisse	-120	-
Sud-Est	1re Section Bas Cap Rouge	84 500	En hausse	2 650	-
Sud-Est	6e Section Montagne La Voûte	44 800	Fluctuant	-	2 800
Sud-Est	1re Section Thiotte	26 800	En hausse	400	-
Sud-Est	1re Section Boucan Guillaume	23 500	En hausse	320	-
Sud-Est	11e Section La Montagne	20 100	En hausse	140	-
Sud-Est	9e Section Bas des Gris Gris	17 700	En baisse	-160	-

Ces estimations de la population proviennent des métadonnées de téléphonie mobile ("Call Detail Records" ou données CDR) (données d'utilisation de la téléphonie mobile) et d'autres ensembles de données à des fins de référence et d'ajustement. Les estimations fournies ne sont pas des estimations d'enquêtes, des estimations d'informateurs clés ou des observations sur le terrain. Si vous n'êtes pas familier avec cette source de données, veuillez trouver plus d'informations sur www.flowgeek.org (en anglais uniquement).

Statistiques de population pour les sections communales dont la tendance démographique est modélisée comme suit : en hausse, en baisse ou fluctuante (01 mars 24 - 28 févr. 25)

Département	Section communale	Estimation de la population févr. 2025	Type de tendance au cours des 12 derniers mois	Variation modélisée au cours des 12 derniers mois	Plus grande variation estimée d'un mois sur l'autre
Sud-Est	5e Section Bel Air	16 700	En baisse	-130	-
Sud-Est	1re Section Gris Gris	16 300	En hausse	400	-
Sud-Est	2e Section Gaillard	16 300	En hausse	200	-
Sud-Est	4e Section Fond Jean Noël	15 500	En baisse	-440	-
Sud-Est	6e Section Jamais Vu	15 300	En baisse	-430	-
Sud-Est	1re Section La Vallée de Jacmel ou Muzac	14 800	En hausse	130	-
Sud-Est	5e Section Savane Dubois	14 700	En hausse	480	-
Sud-Est	3e Section Macary	14 500	En baisse	-1 690	-
Sud-Est	5e Section Bas de Grandou	14 500	En baisse	-340	-
Sud-Est	1re Section Bais d'Orange	12 900	Fluctuant	-	2 100
Sud-Est	1re Section Ravine Normande	12 200	En baisse	-170	-
Sud-Est	2e Section Mabriole	11 600	En baisse	-170	-
Sud-Est	3e Section Cochon Gras	11 400	En baisse	-770	-
Sud-Est	10e Section La Vanneau	11 100	Fluctuant	-	1 700
Sud-Est	4e Section Corail Lamothe	11 000	En baisse	-180	-
Sud-Est	8e Section Bas Coq Chante	10 700	Fluctuant	-	1 100
Sud-Est	3e Section La Vallée de Bainet	8 800	En baisse	-730	-
Sud-Est	2e Section Pot de Chambre	8 700	En baisse	-540	-
Sud-Est	9e Section Haut Coq Chante	6 000	Fluctuant	-	200

Département	Section communale	Estimation de la population févr. 2025	Type de tendance au cours des 12 derniers mois	Variation modélisée au cours des 12 derniers mois	Plus grande variation estimée d'un mois sur l'autre
-------------	-------------------	--	--	---	---

Auteurs

Ce rapport a été rédigé par la Fondation Flowminder.

Remerciements

Cette étude a été rendue possible grâce aux données anonymes d'utilisation des téléphones portables fournies par Digicel Haïti, qui sont agrégées par Flowminder via FlowKit pour fournir des statistiques.

Ce travail a été rendu possible grâce au financement du Foreign, Commonwealth and Development Office (FCDO) du Royaume-Uni.

Comment utiliser ce rapport

Nous fournissons des estimations de la population qui tiennent compte des mouvements de population en Haïti, par mois et par section communale. La crise actuelle a entraîné d'importants mouvements de population, en particulier de personnes déplacées à l'intérieur du pays (par exemple, [le cycle de l'OIM](#)), ce qui peut entraîner une obsolescence des statistiques démographiques en quelques mois et donc nuire aux efforts de préparation (par exemple, estimation de l'exposition de la population aux risques, évaluation des besoins, planification des services et des mesures d'urgence).

Indicateurs présentés

Modélisation de l'évolution (tendance) : évolution prévue de la population pour la période de référence à partir des 12 estimations mensuelles, qui lisse les variations mensuelles (régression linéaire).
Estimation de l'évolution : différence entre la population estimée entre le premier et le dernier mois de la période de référence de 12 mois, qui ne reflète aucune variation mensuelle.

Pour les sections communales ayant moins de 10 mois d'estimations de résidents au cours de la période de référence, nous ne faisons pas de classification des tendances (données insuffisantes). Pour les estimations mensuelles de la population au niveau du département, nous reportons la dernière estimation pour combler les mois manquants dans une section communale, de sorte que les changements agrégés au niveau du département ne sont basés que sur la mobilité observée dérivée des CDR.

Pour les sections communales dont la population évolue rapidement, nous les avons classées comme « en hausse », « en baisse », « stables », lorsqu'il y a peu ou pas de changement, ou « fluctuantes », lorsque d'importants changements d'un mois à l'autre nous ont empêchés de détecter une tendance.

Données utilisées

Ce rapport utilise notre ensemble de données v4.0 ([documentation technique](#), [notes de version](#) (en anglais)), disponible à l'adresse <https://haiti.mobility-dashboard.org>.

Ce rapport et son contenu ne peuvent être partagés qu'avec la mention de la Fondation Flowminder et de Digicel Haïti. L'adaptation est autorisée à condition que les modifications soient indiquées et que la Fondation Flowminder et Digicel Haïti soient citées. L'utilisation du rapport et de son contenu est limitée à des fins humanitaires et de développement.

Exclusion de garantie et limitation de responsabilité : Dans la mesure du possible, Flowminder et Digicel proposent ce rapport et son contenu en l'état et en fonction de sa disponibilité, et ne font aucune déclaration ou garantie de quelque nature que ce soit concernant ce rapport et son contenu, qu'elle soit expresse, implicite, statutaire ou autre. Cela inclut, sans s'y limiter, les garanties de titre, de qualité marchande, d'adéquation à un usage particulier, d'absence de contrefaçon, d'absence de défauts latents ou autres, d'exactitude ou de présence ou d'absence d'erreurs, qu'elles soient connues ou non ou qu'elles puissent être découvertes ou non.

Dans la mesure du possible, Flowminder ou Digicel ne seront en aucun cas responsables, sur la base d'une quelconque théorie juridique (y compris, mais sans s'y limiter, la négligence) ou autrement, de toute perte, coût, dépense ou dommage direct, spécial, indirect, accessoire, consécutif, punitif, exemplaire ou autre résultant de l'utilisation du rapport ou de son contenu, même si Flowminder ou Digicel ont été informés de la possibilité de telles pertes, coûts, dépenses ou dommages. L'exclusion de garantie et la limitation de responsabilité prévues ci-dessus doivent être interprétées d'une manière qui, dans la mesure du possible, se rapproche le plus possible d'une exclusion et d'une renonciation absolues à toute responsabilité.

Confidentialité des données et gouvernance

Aucune donnée personnelle, telle que l'identité, les données démographiques, la localisation, les contacts ou les déplacements d'un individu, n'est mise à la disposition du gouvernement ou de toute autre tierce partie à quelque moment que ce soit. Tous les résultats produits par Flowminder sont des résultats agrégés (par exemple, la densité d'abonnés dans une municipalité donnée), ce qui signifie qu'ils ne contiennent aucune information sur les abonnés individuels.

Ces données sont entièrement anonymisées. Cette approche est conforme au règlement général sur la protection des données de l'Union européenne (UE GDPR2016/679). Les données sont traitées sur un serveur installé derrière le pare-feu de l'opérateur de réseau mobile en Haïti, et aucune donnée personnelle ne quitte les locaux de l'opérateur.

Considérations sur les données

Les estimations présentées sont notre meilleure évaluation actuelle des mouvements. Cependant, il existe un certain nombre d'incertitudes. Les informations doivent être interprétées en tenant compte des autres données disponibles.

Pour plus d'informations sur nos méthodes, veuillez consulter notre documentation sur les indicateurs de mobilité en Haïti concernant les résidents et la relocalisation [ici](#).

Sources de données

- Métadonnées de téléphonie mobile pseudonymisées (données CDR) : Digicel Haïti
- Produits de données basés sur les CDR : Flowminder
- Donnés d'enquête téléphonique [HT PS 2023 \(en\)](#)
- Données d'enquête : [MSNA 2022 et MSNA 2024](#)
- Estimations de la population : [Données des Nations unies](#) ; IHSI 2015 ; et IHSI 2020.

La citation suivante est requise lors de l'utilisation des données et des informations contenues dans ce rapport :

Fondation Flowminder, février 2025 : Rapport de préparation à la crise, Situation de la mobilité en Haïti du 01 février 2024 au 31 janvier 2025